

# Jinak lidu, jinak vládcům

Vznik utajeného rekreačního areálu na Orlíku

ŠÁRKA KOUKALOVÁ

Vytříbený styl letoviska Vystřkov dokazuje, že i v socialistickém Československu si byli všichni rovni, ale někteří si byli „rovnější“. Areál pro nejvyšší představitele komunistické strany a státu projektovali političtí vězni. Výsledky jejich práce v posledních letech poutají pozornost zájemců o poválečnou architekturu. Ve Vystřkově se totiž ani zdaleka nepotkáváme s typickým socialistickým stavitelstvím.

Asi šest kilometrů od hráze na levém břehu vodní nádrže Orlík se rozkládá území přibližně o 420 hektarech. Československá veřejnost o něm neměla příliš vědět. Pro sebe, své rodiny a pro vážené zahraniční hosty si tu nejvyšší představitelé Komunistické strany Československa (KSČ) nechali vybudovat rekreační vily a hotel. Oáza provinčního luxusu sloužila jen úzké elitě. Areál, který mohl pojmut 250 lidí, byl přísně střežen a až do sametové revoluce nebyl zaznamenán ani na katastrální mapě. Projektovali ho špičkoví tvůrci z tzv. Basoprojektu v Praze-Pankráci, tedy vězeňského pracoviště architektů, inženýrů i stavebních techniků odsouzených v rámci vykonstruovaných politických procesů v padesátých a na počátku šedesátých let 20. století. Budovy vznikly podle zásad moderní architektury – kterou komunistický režim ještě v padesátých letech hlasitě popíral.

## Akce zvláštního charakteru

O vzniku nového areálu se začalo uvažovat snad už v souvislosti s pří-

pravou nebo budováním přehrady (v letech 1954–1961), písemné doklady o přípravných jednáních lze nalézt asi od druhé poloviny roku 1959. Jako závazný investiční úkol byl záměr schválen sekretariátem Ústředního výboru (ÚV) KSČ dne 26. srpna 1959 a samotná výstavba pak politickým byrem ÚV KSČ 15. prosince téhož roku. Počítalo se s tím, že státně privilegovaná zakázka bude odpovídat úrovni světového stavebnictví a že provedené práce budou *reprezentovat náš lidově demokratický stát*.<sup>1</sup> Zároveň však měl mít *průběh zajišťování této akce zvláštní charakter*,<sup>2</sup> jinými slovy, před občany onoho lidově demokratického státu měl být dokonale utajen. K tomu pochopitelně přispěl fakt, že areál neprojektovali architekti z civilních ústavů a podniků, ale vězni.

Výstavba se plánovala ve dvou etapách, v oddělených a na sobě nezávislých sousedních prostorech. V první etapě mělo v prostoru o velikosti cca 400 hektarů, vymezeném hájovnou Annenský dvůr, samotou Šturmovky a osadou Pukňov, vzniknout rekreační středisko pro členy a kandidáty

politického byra ÚV KSČ – 15 rekreačních chat (ještě v srpnu roku 1959 se uvažovalo jen o 10 chatách), společenská a hospodářská budova pro ubytování zaměstnanců a sportovní zařízení. Bylo požadováno, aby objekty byly reprezentativní, jednoduché, účelné, místnosti světlé s dostatkem vzduchu, s moderním vybavením. Objekty a sportoviště měly tvořit samostatné celky, vzájemně na sebe navazující a výhodně komunikačně propojené. Jednotlivé chaty na břehu jezera a u lesa měly umožňovat výhled na vodní hladinu a působivou okolní krajinu. V areálu bylo v plánu hřiště pro tenis a odbíjenou, dětské hřiště, ruský kuželník, prostor pro hru gorodky, bazén s venkovními sprchami, písková pláž, plovoucí koupaliště na jezeře, přístaviště a mola. Podél zátopové čáry jezera měla být vybudována vyhlídková cesta. Podstatným požadavkem bylo, že výstavba nesmí narušit dosavadní přírodní ráz krajiny. Celý areál měl být ohrazen oplocením z drátěného pletiva a vybaven elektrickou sítí a telefonním spojením. Se zahájením stavby se počítalo už na první čtvrt-

1 NA, f. KSČ-ÚV, Sekretariát ÚV KSČ 1954–1962, sign. 273/12, inv. č. 173, Návrh na schválení investičního úkolu pro výstavbu rekreačního střediska „Orlík“, 10. 8. 1959.

2 V této souvislosti stojí za zmínku, že objektový svazek s registračním číslem 1996, krycí název „Letní sídlo Orlík“, byl skartován až 20. 9. 1990!



Jižní průčelí hotelu Orlík čp. 179 ve Vystřkově

Foto: Šárka Koukalová

letí roku 1960, práce první etapy měly být hotové do roka, tedy do konce prvního čtvrtletí roku 1961.

V druhé etapě se počítalo se stavbou dalšího rekreačního střediska (v sousedství toho prvního), pro zahraniční hosty a vedoucí pracovníky ÚV KSČ, a to o podobné rozloze cca 400 ha, v prostoru vymezeném údolím Luh, hájovnou Lavičky a jezerem. V plánu byla stavba hotelu s kapacitou pro 40–50 návštěvníků a rekreační a sportovní plochy. Středisko mělo tvořit samostatný celek s vlastním oplocením. Práce na druhé etapě se plánovaly na konec prvního čtvrtletí roku 1961 a ukončení výstavby opět do roka, tedy do prvního čtvrtletí 1962.

Zatímco záměr první etapy se podařilo do velké míry provést podle původních předpokladů, k realizaci druhé etapy nakonec nedošlo. ÚV KSČ totiž poněkud podcenil čas a pro-

středky, které jsou na budování tak velkého areálu potřeba.

#### Krematorium nechceme

Hlavním investorem celého záměru byl ÚV KSČ. Jako generální projektant vystupovala projektová složka ministerstva vnitra (MV) Praha a generálním dodavatelem stavebních prací se stala stavební složka téhož ministerstva. Málokdo patrně předpokládal, že pod těmito byrokraticky znějícími názvy se ve skutečnosti skrývají vězeňská odborná oddělení v Praze-Pankráci. Na stavbu bylo vymezeno na svou dobu velké množství prostředků, celkem 23 milionů Kčs (na první etapu téměř 12 milionů a na druhou 11 milionů).

Členové byra ÚV KSČ měli také přímo dohlížet na jednotlivé úseky projektu. Ministr vnitra Rudolf Barák tak odpovídal za provedení pro-

jektové a rozpočtové dokumentace, což bylo logické vzhledem k tomu, že pod něj spadaly vězeňské technické ústavy, tedy projektová složka ministerstva vnitra. Tajemník ÚV KSČ Bruno Köhler měl zase za úkol zařadit výstavbu do investičního plánu a finančního rozpočtu KSČ pro období let 1960–1962 a kromě toho také zajistit vypracování důkladné projektové a rozpočtové dokumentace a kontrolovat provádění výstavby a kvalitu stavebních prací. Barák a Köhler pak měli zabezpečit, aby se všechny objekty stavěly *jednoduše, účelně, kvalitně a ekonomicky*. Ministru a předsedovi Státního plánovacího úřadu Otakarovi Šimůnkovi bylo uloženo uvolnit materiálové fondy pro výstavbu ministerstva vnitra v dohodě s ÚV KSČ. Ministr zemědělství Lubomír Štrougal odpovídal za projekt a výstavbu cest v lesním prostoru Šturmov, a to v dohodě s ge-

3 NA, f. KSČ-ÚV, Politické byro ÚV KSČ 1954–1962, sign. 323/16, inv. č. 242, Výstavba rekreačního střediska ÚV KSČ Orlík, 10. 12. 1959.

nerálním projektantem a s termínem realizace do 30. června 1960. Měl dále dohlížet na provedení výstavby nové komunikace Bukovany – Luh do konce prvního čtvrtletí roku 1961.<sup>3</sup>

Již v červnu 1959 byl hospodářskou správou ÚV KSČ vypracován investiční úkol, schválený na schůzi sekretariátu dne 26. srpna 1959, který byl postupně upřesňován a doplňován. Projektovou složkou MV byla vypracována studie pro výstavbu I. etapy. Na přípravných jednáních politického byra ÚV KSČ 8. září 1959 bylo rozhodnuto, že zodpovědnost za výstavbu bude nadále mít hospodářská správa ÚV KSČ. Projekty a realizaci provede generální projektant projektové složka MV a generální dodavatel stavební složka MV s tím, že nejprve se zpracují zadávací projekty a následně prováděcí projekty. Pověření zajišťovat stavby dostaly mimo jiné stavební podniky Stavobyt a Průmstav. V požadavcích na zakázku se upřesňuje zadání, že *chaty musí být světlé, jednoduché, účelné, s ekonomicky využitým prostorem a samozřejmě tím levné*. Pozoruhodné jsou zejména další specifikace – výstavba rekreační oblasti bude atypická, chaty se budou *provádět individuální výstavbou, dále stěny chat budou ve všech případech kolmé (nikoliv jako dámské šaty) a nebudou se stavět žádné kamenné pilíře a komíny ve stylu „krematorium“*.<sup>4</sup> Vedoucí straničtí funkcionáři se zde evidentně vymezovali vůči jinak obvyklým a centrálně prosazovaným dobovým stavebním postupům.

### Někde u Vltavy

Na atypické projekty, které vznikaly mimo rámec běžného dobového stavebnictví, měl ÚV KSČ mimořádně vhodné projektanty – politické vězně soustředěné na Pankráci, mezi nimiž

byla i řada zkušených modernistických architektů a inženýrů.

Zadávací projekty zpracovávala vězeňská projektová složka ministerstva vnitra, nazývaná Plánovačka. Z rozhovorů s pamětníky víme, že v ní byla mezi vybranými věznými architektky vyhlášena soutěž na projekty chat a hotelu. První projekty chat byly předloženy už v září 1959, avšak nebyly schváleny – podle všeho se funkcionářům ÚV KSČ zdály málo avantgardní.

Na konci 50. let na Pankráci existovaly dva paralelní projektové ústavy, kromě tzv. Plánovačky to byl ještě tzv. Basoprojekt, tedy Technický ústav ministerstva vnitra. Z archivních dokumentů je doloženo, že technický ústav zpracovával projektovou a rozpočtovou dokumentaci a pravděpodobně zodpovídal především za prováděcí projekty. Díky vzpomínkám pamětníků můžeme alespoň částečně nahlédnout do zákulisí vzniku celého areálu, který nesl znaky improvizace a organizačního nepořádku spojeného se změnami zadání a posuny termínů – tedy rysy většiny velkých erárních investic bez ohledu na režim. Podle Jiřího Vahalého, který byl zařazen do projektové složky technického ústavu, se projektovalo tradičně bez udání místa (zadání bylo definováno jako „někde u Vltavy“) a konkrétního účelu. Zástupci ministerstva vnitra původně požadovali navrhnout chatičky asi do 300 000 Kčs, ale požadavky se postupem času měnily a stupňovaly: z chat byly brzy vily, pak přibyl hotel, přístav, loděnice a další stavby. Sám Jiří Vahala ze začátku kreslil jednu srubovou chatku za 300 000 korun, ale poté, co byl záměr přehodnocen na luxusnější objekty, byla práce předána ke zpracování jiným vězňům.<sup>5</sup> Je otázkou, zda komunisté původně uvažovali o srubové výstavbě chat

v lesním prostoru, nebo zadali obecně požadavek na projekty chat (kde nezdůraznili, že dača znamená vila), což si uvěznění architekti mohli vyložit jako srubové domy. Na základě zpřesnění požadavků pak v průběhu podzimu 1959 vznikaly nové návrhy chat (vil).

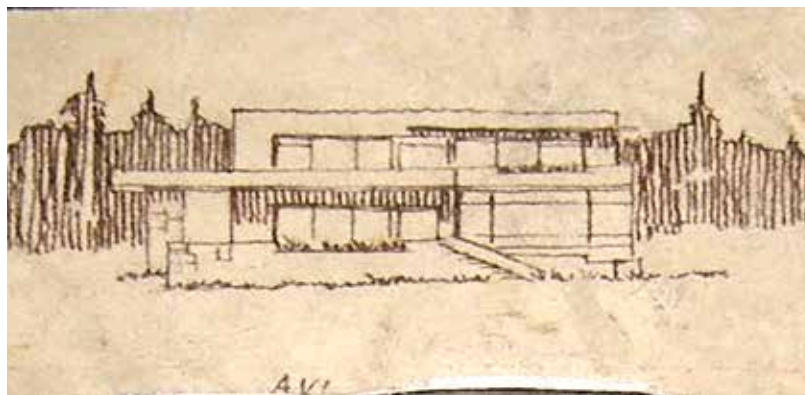
Na schůzi byra ÚV KSČ 12. listopadu se již hovořilo o patnácti chatách. Opět přitom zazněla obava, aby se na Vystřkově nestavělo podle tradičních zásad socialistického stavebnictví – v zápise je zachycen požadavek, *aby celková výstavba nebudila dojem typové (seriové) výstavby, i když se jedná v zásadě o dva typy chat*.

Z prosincového setkání byra tak vyplynul požadavek na vypracování dalších studií, včetně přepracování celkového konceptu, protože plánovaná výstavba hotelu se měla provést na jiném místě, než se původně předpokládalo. Zastavovací studie pro rozvržení jednotlivých staveb a komunikací, nové skici chat a studie pro situování hotelu přitom měly být hotovy do konce roku 1959 a prováděcí projekty, tedy definitivní výkresy pro výrobní podniky, měly být připraveny do 31. ledna 1960. To bylo pochopitelně zcela nereálné a na prováděcích projektech chat a dalších objektů se pracovalo přinejmenším ještě do 30. srpna 1960. Zde se v dokumentech výslovně uvádí, že projektovou (prováděcí projekt) a rozpočtovou dokumentaci zpracuje Technický ústav MV. Za zpoždění do velké míry mohl nedostatek projekčních specialistů spjatý s úbytkem vězňů – stanovené termíny podle interní zprávy nebyly splněny, z důvodů *obtížnosti situace, reorganizací a seskupování Technického ústavu ministerstva vnitra v době amnestie [..], při které se 15 dní na této akci nepracovalo*.<sup>6</sup> Termín zahájení výstavby se ale překvapivě podařilo stihnout – stavební práce měly být

4 NA, f. KSČ-ÚV, Hospodářské oddělení, Výstavba rekreačního střediska Orlík, Záznam z porady dne 8. 9. 1959.

5 KOUKALOVÁ, Šárka: Architekti beze jména. Rozhovor s architektem Jiřím Vahalou o vězních tzv. Basoprojektu na Pankráci. *Zprávy památkové péče*, 2018, roč. 78, č. 6, s. 677–680.

6 K amnestii z 9. května 1960 viz ROKOSKÝ, Jaroslav: Amnestie 1960. *Paměť a dějiny*, 2011, roč. 5, č. 1, s. 36–54.



Drobná skica jedné z vil na deskách k hospodářskému objektu v prováděcí plánové dokumentaci a vila číslo 6 ve Vystrkově v roce 2011

Foto: MÚ Příbram, centrální spisovna,  
Šárka Koukalová



zahájeny v březnu 1960 a skutečně tehdy začaly, zbývající projekty se dokončovaly „za pochodu“.

Kromě nereálných požadavků, špatné organizace a pokračujících změn v koncepci celé výstavby<sup>7</sup> k posunu termínů tedy výrazně přispěl také prezident Antonín Novotný vyhlášením největší amnestie politických vězňů v roce 1960. Masivní propouštění vězňů na čas zcela paralyzovalo činnost obou ústavů a pochopitelně řady

pankráckých projektantů připravilo o mnoho schopných odborníků. Na druhou stranu přicházeli jiní, také vysoce způsobilí, kteří rozdělanou práci dokončili.

### Soudružské vztahy, vážná komplikace

Podle podkladů ministerstva vnitra byly technické výkresy na všechny chaty a částečně na společenský ob-

jekt zpracovány teprve v srpnu 1960. V září pak byla výkresově dokončena i hospodářská budova, komunikace, bazén a brouzdaliště. Tyto závěrečné prováděcí projekty už tedy s jistotou vznikaly v novém, samostatném projekčním pavilonu ve věznici v Praze na Pankráci, kam byli po amnestii soustředěni zbývající vězni všech technických profesí z obou dřívějších oddělení. Propuštění odborníci přitom citelně chyběli. Ze zprávy o průběhu výstavby od května 1960 se dozvídáme o snahách posílit stavbu *dalšími kvalifikovanými stavbyvedoucími úseky z řad odsouzených* a o *průzkumu v ostatních věznicích k získání odborníků*. Po spartakiádě měla být stavba od 15. července dále posílena jednotkami Civilní obrany (CO) MV v počtu 120 lidí.<sup>8</sup>

Termín dokončení výstavby byl nově stanoven k 31. květnu následujícího roku. To bylo za daných podmínek dosti optimistické, jak svědčí upozornění zástupců Stavoprojektu: *[...] termín neodpovídá technologickým postupům výstavby*, a podnik tudíž *nemůže převzít záruku za vzniklé závady nedodržením technologického postupu*. Stavbě měla pomoci „mimořádná opatření“ ze strany ministerstva vnitra, ta se však neuskutečnila nebo byla prováděna pozdě.<sup>9</sup>

Projekt se po organizační stránce začínal nezadržitelně rozpadat. Při průběžných jednáních se ukázalo, že *termíny jsou nesplnitelné, stavba byla zahájena bez projekčního předstihu a materiálového zajištění*,

7 NA, f. KSČ-ÚV, Sekretariát ÚV KSČ 1954–1962, sign. 315/27, inv. č. 194, Zpráva o průběhu výstavby rekreačního střediska Orlík z 5. 8. 1960.

8 Tamtéž.

9 NA, f. KSČ-ÚV, Hospodářské oddělení, Výstavba rekreačního střediska Orlík, Výpisy z jednání kontrolních dnů při výstavbě střediska Orlík, 5. 5. 1961.

a z toho pramení řada nedostatků a potíží.<sup>10</sup> Podle záznamů z jednání představitelů ministerstva vnitra a sekretariátu ÚV KSČ bylo zásadním nedostatkem, že *nebyla udělána řádná hospodářská smlouva a stavěno za normálních podmínek. Bylo by lepší, kdyby ÚV a MV vystupovaly vůči sobě jako dvě hospodářské jednotky bez soudružských vztahů.* Na schůzi se představitelé ministerstva vnitra hájili tím, že vše padá na jejich hlavu a že *by se žádný druhý podnik nenašel, který by takovou stavbu, v takových podmínkách a termínech provedl.* Nejvyšší stranické vedení (patrně) přijalo usnesení, které ukládalo ministru vnitra Rudolfu Barákovi vyvodit z nesplnění termínů vážné závěry, stavbě to ale nepomohlo: *S[oudruh] Barák může všechny, kteří se stavbou měli co dělat, vyházet a nahradit je, ovšem potřebné kádry nemá, mechanizační zařízení a dopravní prostředky MV nemá a musí je shánět. Proto by bylo nejlépe se společně dohodnout a stavbu co nejdříve skončit.*<sup>11</sup>

Když bylo tedy rekreační středisko 23. prosince 1961 oficiálně uvedeno do provozu (ubytování organizovala hospodářská správa ÚV KSČ a stravování zajišťoval hotel Praha),<sup>12</sup> nebylo zdaleka vše hotovo. Teprve v dubnu následujícího roku se ještě stavěla přístaviště pro lodě a zimní garáže pro lodě (s termínem dokončení do 30. září 1962). Celý areál byl až na zmíněné dodatky definitivně dostaven k 31. květnu 1962.<sup>13</sup> Výstavba na Vystrkově se tak vlastně oproti plánu dokončení první etapy k 31. květnu 1961 zpozdila o více než rok.

Nakonec byl tedy postaven plánovaný projekt jen částečně, bez sousedního rezortu, kombinoval prvky obou etap do jednoho menšího areálu.



Prezidentská vila ve Vystrkově v 90. letech 20. století

Foto: soukromá sbírka Jiřího Scheinera

Přesto se akce o třetinu prodražila. Jak uvádí *Zpráva o dokončení kontroly rozpočtové dokumentace akce „Orlík“* z 15. prosince 1963, utratilo se místo plánovaných 23 milionů více než 30 milionů Kčs.<sup>14</sup> Z hlediska organizačního sice nešlo o vyložené fiasko – například při současné výstavbě dálnic bychom si takového zpoždění a třetinového nárůstu rozpočtu při poloviční odvedené práci možná ani nevšimli – avšak projekt zdaleka nenaplnil původní ambice. Přesto svému účelu úspěšně sloužil až do konce 80. let. A především: z hlediska architektury nešlo o prohru vůbec.

### Architektura a architekti Vystrkova

Celý areál byl vystavěn na základě propracovaného urbanistického plánu, se systémem asfaltových silnic vymezených sloupy veřejného

osvětlení, přístupových cest k přehradě a s respektem k původnímu lesnímu pozemku, zčásti s parkovou úpravou. Výstavba byla rozprostřena tak, že ústřední hotel s venkovním bazénem, doplněným designovými sprchami s pergolou a sportovním a hospodářským zázemím, byl oddělen od patnácti vil rozmístěných v lese, které měly vlastní soukromí a přístup k vodě. Namísto plánovaných chat v úspornějším provedení byly ve výsledku projektovány luxusní vily, vystavěné podle tří typů s odlišným výtvarným řešením – do určité míry na základě individuálních požadavků jednotlivých členů byra ÚV KSČ (doloženo je to u vily č. 14 pro ministra vnitra Rudolfa Baráka).

Mezi vilami byl největší důraz položen na „velkou chatu“ pro prezidenta Antonína Novotného, situovanou na nejdlehljším místě a zároveň sym-

10 Tamtéž, Záznam z porady k výstavbě rekreačního střediska Orlík z 12. 4. 1961.

11 Tamtéž.

12 NA, f. KSČ-ÚV, Hospodářské oddělení, Výstavba rekreačního střediska Orlík, Návrh na organizaci ubytování a stravování v rekreačním středisku „Orlík“, 12. 12. 1961.

13 Tamtéž, Sekretariát ÚV KSČ 1954–1962, sign. 389/23, inv. č. 230, Průběh dokončení výstavby, 11. 5. 1962.

14 Městský úřad Příbram, centrální spisovna, rekreační středisko Orlík, prováděcí plánová a rozpočtová dokumentace.

bolicky z hlediska hierarchie moci v nejvyšší poloze areálu. Pro tuto vilu je charakteristické téměř sochařské tvarování hmoty – její jedinečnou siluetu utváří široce vysazená markýza, která stíní horní terasu. V protilehlém křídle s výhledem na jezero vyniká terasa, zčásti krytá ojedinělou a architektonicky působivou zvlněnou stropní konstrukcí. Prezidentská vila má navíc jako jediná vlastní bazén s brouzdalištěm a venkovní sprchu.

Celkově areál prozrazuje účast zkušených a tvůrčích architektů poučených jak meziválečnou modernou, tak aktuálním architektonickým děním ve světě. To stojí za to vyzdvihnout zejména s ohledem na skutečnost, že jen několik let předtím byla moderna tabu a protežovaným, oficiálně jediným přípustným stylem byl socialistický realismus. Stranická elita se ale od lidu obecného hodlala odlišit nejen stylem, ale také technickými možnostmi. Samozřejmostí byla vysoká úroveň tehdejšího luxusu a v co nejvyšší míře individuální – v dobovém žargonu atypické – řešení jednotlivých objektů. Ostatně i zmíněná *Zpráva o dokončení kontroly rozpočtové dokumentace akce „Orlík“* se chlubí faktem, že kromě typových byly pro Vystrkov pořizovány nejen atypické výrobky, které se u nás nedaly běžně sehnat, ale i výrobky prototypové, které nemají obdoby a jsou řazeny do celosvětového primátu.<sup>15</sup>

Kdo vlastně byli lidé, kteří tyto „atypické“ projekty vytvářeli? Kterí z vynikajících vězněných architektů zde zanechali stopu? Pokud bychom měli vycházet jen z oficiálních dochovaných dokumentů, odpověď na tyto otázky bychom nedostali. Z archivních materiálů víme, že projekt areálu měl probíhat ve dvou stupních – zadávací projekt, který měl být splněn do 31. ledna 1960, a prováděcí projekt, vyhotovovaný etapově. V dostupných archivních dokumentech, mimo jiné i v obsáhlé plánové dokumentaci, kterou se



Současný stav prezidentské vily a bazénu ve Vystrkově a detail ojedinělé zvlněné konstrukce na terase  
Foto: Šárka Koukalová

podařilo náhodně objevit v centrální spisovně v Příbrami, nenajdeme k rezortu „Orlík“ jméno ani jednoho z architektů, kteří zde pracovali. U razítka technického ústavu nebo technického oddělení ministerstva

vnitru jsou pouze podpisy „ručitelů“ a „prostředníků“, a iniciály jmen, která zatím nebyla zcela jednoznačně identifikována. Vzhledem k tomu, že přísnému utajení podléhal jak orlícký projekt, tak samotná existence vězeň-

15 Tamtéž.

Architektonický geometrický prvek na fasádě Štrougalovy vily ve Vystrkově. Vpravo podobný geometrický prvek na fasádě soukromé vily Eugena Kramára v Bratislavě z roku 1949.

Foto: Šárka Koukalová, [www.asb.sk/architektura/historicke-stavby/zabudnute-vily-vila-eugena-kramara](http://www.asb.sk/architektura/historicke-stavby/zabudnute-vily-vila-eugena-kramara)

ských projektových ústavů, nelze se této anonymizaci divit – režim chápal vězněné architektky jako anonymní a lacinou pracovní sílu, které neměl zapotřebí přiznávat žádné zásluhy.

Jména tvůrců, kteří se na projektu v rámci pobytu v pankrácké věznici podíleli, tak známe pouze z kusých výpovědí jich samotných nebo na základě zmínek dalších pamětníků. I ty jsou často jen dílčí – ani v rodinách vězněných architektů se podrobnější údaje o jejich práci na rekreačním středisku u Orlické přehrady netradují.

Zásadní svědectví přinesla výpověď Františka Wiendla, který vzpomíná na vyhlášení soutěže na návrhy chat (vil) u Orlické přehrady mezi vězni tzv. Plánovačky, které se zúčastnil mimo jiné vynikající slovenský architekt Eugen Kramár. Jestli soutěž na dílčí projekty vyhrál, není známo. Každopádně pokud porovnáme jeho civilní vily a vily u Orlické přehrady, je možné nalézt podobné prvky. Například velmi výrazný a přitom specifický motiv geometrického dekorativního prvku při fasádě, který nalezneme na vystrkovské vile Lubomíra Štrougala (tehdy ministra zemědělství, resp. od června 1961 vnitra po Rudolfu Barákovi), lze spatřit na Kramárově vlastním domě ze čtyřicátých let 20. století v Bratislavě. Podle Wiendla kreslil Kramár v soutěžních návrzích pro areál na Orlíku stavbu kotvenou lany, což se



shoduje s pojetím sportovní klubovny v blízkosti hotelu. Co se týče hotelu, asi nejvýraznější stavby areálu, Wiendl uvádí, že prováděcí projekt zcela jistě zpracovával akad. arch. Josef Šolc, žák známého architekta Josefa Gočára. Autorem projektu však mohl být někdo jiný.

Další důležité svědectví zveřejnila architektka Monika Kirby, dcera vězněného architekta Jiřího Františka Kaislera, který se na projektech rekreačního sídla ve Vystrkově spolu s dalšími architektky podílel a je i doložen zkratkou JFK na prováděcím projektu sportovní klubovny. Monika Kirby vzpomíná: *Otec o tom [Baso projektu] nehovořil často. Vím jen, že práce měli dost. Byli rádi, udržovali se tím v kondici. Otec dělal na projektu školy v Jeremenkově ulici [v Praze] a zřejmě také na projektu prvního pražského věžového domu v šedesátých letech.*<sup>16</sup> *Měli přitom k dispozici i některé odborné publikace a časopisy [...]. O orlickém projektu mluvil i po-*

*to, že vzpomínal na problémy, které se tam vyskytly. Navrhli nějakou novou skořepinovou konstrukci, když ji ale dělníci postavili, začala jim padat. Snad proto, že stavbu příliš rychle odjisti. Tak otce i jeho kolegu Baumelta naložili v noci do antonů a vezli je na místo, aby s tím něco udělali. Prý to celé zachránil Baumelt...*<sup>17</sup>

Z dostupných vzpomínek víme, že se na návrzích podílelo také několik významných osobností české moderní architektury. Určitě to byl Bedřich Rozehnal, profesor Vysokého učení technického v Brně (VUT) a mezinárodně uznávaný odborník na moderní zdravotnické stavby, vězněný v letech 1960–1962 (viz jeho životopisná studie v tomto čísle revue *Paměť a dějiny*). V jeho pozůstalosti se dochovaly skici hotelu Orlík, některé s jeho podpisem a datací 1961 (originál skici), ani jeden ale neodpovídá realizované budově.<sup>18</sup> Pravděpodobně se jednalo o návrh hotelu pro druhou etapu výstavby, který nebyl realizován, a podařilo se mu jej

16 Za první pražský „mrakodrap“ se považuje dům na Černokostelecké ulici č. 2111/131 v Praze-Strašnicích z poloviny 60. let 20. století. Vazba na tzv. Basoprojekt zatím nebyla zkoumána. Je možné, že se jednalo i o jiný výškový dům v Praze.

17 HALADA, Andrej: Kdo byl architektem orlické vily? *Reflex*, 2005, roč. 16, č. 23, s. 14.

18 *Muzeum města Brna*, sbírka architektury, návrh na hotel v Orlíku nad Vltavou, plánová dokumentace 250318-250322, fotodokumentace 250476-250478, negativy 257933-257938.

proto vynést z vězení. Dále je vzpomínkovými záznamy doložen Jaroslav Vaculík, poslední český stážista v ateliéru Le Corbusiera a specialista na rekreační stavby. Na projektu mohli spolupracovat i Stanislav Tobek, Gočárův žák a odborník na sportovní stavby, který se za první republiky spolu s Lvem Krčou zabýval mimo jiné montovanými rodinnými domy. Ani u jednoho z těchto architektů si ale nejsme konkrétním podílem na areálu jisti.

Jedinou osobností, která byla ve výpočtech v plánové dokumentaci k rezortu „Orlík“ jmenovitě uváděna, je František Bäumelt, význačný statik a konstruktér, který byl rozhodující v uvádění vystrkovského projektu, především betonových konstrukcí, do praxe. V Archivu bezpečnostních složek je v dokumentech k jeho odsouzení i podrobnější zpráva o profesní činnosti. Dozvídáme se z ní, že Bäumeltova železobetonová konstrukční metoda byla tehdy uveřejněna *ve všech časopisech světové úrovně*.<sup>19</sup> Mimo patentní listinu na železobetonové stropy měl ještě patent na konstrukci bane planetária v pražské Stromovce, kterou zpráva zmiňuje jako „světový unikát“. Pozoruhodným zjištěním je, že Bäumelt do věznice zprvu docházel jako externí poradce. Teprve později, v září 1959, byl sám odsouzen k odnětí svobody na 5 let, po odvolání na 3,5 roku.

Role Bäumelta jako statika byla natolik zásadní, že mu byly povolovány konzultace s inženýry na svobodě. Archivně je doloženo, že si ve dvou případech vyžádal externí posudek k řešení betonových konstrukcí od prof. Bedřicha Hacara (1893–1963), který byl významnou akademickou

osobností, svůj výzkum a vědeckou práci zaměřoval na zavádění nových konstrukčních systémů a technologií do praxe. První případ se týká Štrougalovy vily, kde nastal pokles železobetonových střešních desek. Na návrh Františka Bäumelta byla zaslána žádost o posouzení prof. Hacarovi s konzultací opatření (14. 3. 1961 – návrh na úpravu vylo-

žených částí střešní desky chaty za účelem zmenšení průhybů). Prof. Hacar Bäumeltův postup schválil a doporučil (6. 4. 1961) a stavba byla nakonec úspěšně a bez nehod dokončena. Druhým případem byla stavba sportovní klubovny se skořepinovou konstrukcí, pro kterou si Bäumelt vyžádal Hacarovu konzultaci dokonce přímo na stavbě.<sup>20</sup>



Štrougalova vila a sportovní klubovna se skořepinovou konstrukcí ve Vystrkově

Foto: Šárka Koukalová

19 ABS, Sběrka Správa vyšetřování StB – vyšetřovací spisy MV (V-MV), vyšetřovací spis a. č. V-3892 MV, Vyšetřovací spis Františka Bäumelta, 1959. K Františku Bäumeltovi byl veden také vyšetřovací spis s a. č. V-16978 Praha, který byl dne 22. 9. 1988 skartován.

20 Městský úřad Příbram, centrální spisovna, rekreační středisko Orlík, prováděcí plánová a rozpočtová dokumentace.





Vila číslo 11 ve Vystrkově na fotografii z roku 2011

Foto: Šárka Koukalová

Většina zmíněných architektů byla uvězněna v rámci akce IPRA (viz samostatný text v tomto čísle revue *Paměť a dějiny*), když měli nesprávně účtovat projekční práce, a tím znovu zavedli soukromé projektování. Za trestný čin rozkrádání majetku v socialistickém vlastnictví byli odsouzeni většinou na dobu kolem pěti let, po odvolání v některých případech kolem dvou nebo tří let. Někteří z uvedených architektů byli vyšetřováni už od roku 1958 a odsouzeni v průběhu roku 1959.

U architekta Bedřicha Rozehnal se shoduje obvinění, nepracoval ale pro podnik IPRA, ale pro Vysoké učení technické v Brně. Jeho zatčení bylo součástí velkého zátahu v roce 1958, kdy bylo na VUT zahájeno vyšetřování případu rozkrádání majetku v socialistickém vlastnictví. Podle vyšetřovatelů se na zločinu *podílela převážná většina učitelského sboru*.<sup>21</sup> Vyslechnuto bylo 82 lidí, obviněno 12 (mimo jiné i Bohuslav Fuchs, archi-

tekt evropského významu) a v roce 1959 nakonec odsouzeno „pouze“ pět pracovníků školy.

### Orlický odkaz

Navzdory tomu, že výstavba rekreačního areálu na Orlíku stála na otrocké práci architektů a projektantů, z hlediska soudobé architektury vzniklo na Vystrkově jedno z prvořadých děl. Celý areál dosvědčuje, že se přední vládní činitelé tehdejšího Československa zhlédli v progresivní architektuře Západu, která se u nás ohlašovala už například pavilonem na světové výstavě EXPO 58 v Bruselu ohodnoceným řadou cen (na realizaci se podílel mimo jiné i František Baumelt). V rámci „Akce Orlík“ tak došlo hned k několikanásobnému paradoxu. Komunistický režim za „prozápadni“, modernistickou orientaci zdejší nejlepší stavitele zavíral do vězení, aby potom jejich technickým i estetické vzdělání využil k vy-

budování areálu navazujícího na nejlepší tradici českého modernismu a také západní architektury (obojí již obohacené o skulpturální a organické tendence). Vznikl tak soubor, který patří k pozoruhodným a dobově progresivním výkonům poválečné architektury v Československu.

Vedle požadavku investora bylo určující, jak se úkolu zhostili věznění architekti. Přestože neviděli projektované prostředí a nad projekty se střídali (vzhledem k propouštění z výkonu trestu), vytvořili kontextuální stavby, které do přírodního rámce velmi dobře zapadají. Architektura hotelu a individuálně řešených vil, přestože jsou typové, reaguje na neofunkcionalismus a dodnes působí velmi moderním dojmem. Prezidentská „chata“ představuje vzácnou aplikaci „bruselského“ stylu na stavební typ luxusní vily. Experimentální skořepinová konstrukce sportovní klubovny je u nás možná jedinou dochovanou poválečnou drobnou stavbou tohoto druhu, neboť například mazutová kotelná v Praze-Karlíně, jejíž konstrukci prováděl rovněž František Baumelt, byla v roce 2018 zbourána.

Výjimečnost vystrkovské architektury přitom umožnily jen okolnosti jejího vzniku, tedy že se k projektu dostali vynikající čeští či slovenští architekti, kteří by na svobodě režimem nikdy vybráni nebyli. Pokud by zakázka vznikla běžným, civilním způsobem, dost možná by ji prováděli prominentní komunističtí architekti, kteří by areálu vtiskli zcela jiný výraz. Jako celek byla „Akce Orlík“ zvláštním experimentem, který v historii naší architektury nemá obdoby. Zbývá jen odpovědět na otázku, jestli se máme k Vystrkovu hlásit jako k architektonické památce a pomníku práce nespravedlivě vězněných architektů, nebo jej naopak chápat jako memento zvůle a pokrytectví komunistického režimu na prahu politického tání. pd

21 ABS, f. MV ČR, sign. FIN 7-3, 131, Správa vyšetřování StB – vyšetřovací spisy Brno (V-BN), Rozkrádání majetku v socialistickém vlastnictví na Vysokém učení technickém v Brně, 1958–1959.